

ПАСПОРТ



СВЕТИЛЬНИКИ СТАЦИОНАРНЫЕ ОБЩЕГО НАЗНАЧЕНИЯ

1. Назначение

- 1.1 Светильник стационарный общего назначения Tube LED предназначен для общего и местного освещения промышленных и сельскохозяйственных помещений.
- 1.2 Светильник соответствует требованиям технических регламентов Таможенного союза ТР ТС 004/2011 «О безопасности низковольтного оборудования», утв. Решением Комиссии Таможенного союза от 16 августа 2011 года № 768; ТР ТС 020/2011 «Электромагнитная совместимость технических средств», утв. Решением Комиссии Таможенного союза от 9 декабря 2011 года № 879.

2. Технические характеристики

- 2.1 Светильник рассчитан для работы в сетях переменного тока с номинальным напряжением 220 В, частотой 50 Гц.
- 2.2 Класс защиты светильника от поражения электрическим током - I.
- 2.3 Основные технические характеристики приведены в табл.1.

3. Комплект поставки

- 3.1 В комплект поставки входят:

Светильник, шт. – 1 шт., 2 шт., 3 шт., 4 шт. (в зависимости от упаковки)
Упаковка, шт. – 1
Паспорт, шт. – 1

4. Устройство

- 4.1 Общий вид светильника приведен на рис 1.
- 4.2 Светильник состоит из корпуса, в котором размещена электрическая схема, и рассеивателя.

5. Требования по технике безопасности

- 5.1 Установку, подключение светильника к сети, ремонт и обслуживание производить только при отключенном питании.
- 5.2 Не включать светильник без надежного заземления.
- 5.3 Светильник может быть установлен на опорную поверхность из нормально воспламеняемого материала.
- 5.4 По окончании срока службы светильника необходима его замена, так как старение изоляции проводов внутреннего монтажа существенно снижает электробезопасность изделий.

5.5 При утилизации светильника необходимо разделить детали светильника по видам материалов и в установленном порядке сдать на переработку.

6. Подготовка к работе, установка, эксплуатация

6.1 Эксплуатация светильника должна осуществляться в соответствии с "Правилами технической эксплуатации электроустановок потребителей".

6.2 Распакуйте светильник и проверьте комплектность.

6.3 Подсоедините провод электропитания к клеммной колодке, соблюдая полярность.

6.4 Загрязненный рассеиватель рекомендуется очищать мягкой ветошью, смоченной в слабом мыльном растворе.

7. Свидетельство о приемке

Светильник соответствует требованиям ТУ 3461-005-12926234-2013 и признан годным к эксплуатации.

Дата выпуска: _____

Контролер: _____

Упаковщик: _____

Светильник сертифицирован.

8. Транспортирование и хранение

8.1 Светильник должен храниться в закрытых, сухих, проветриваемых помещениях. В воздухе помещения не должно быть кислотных, щелочных и других примесей, вызывающих коррозию.

8.2 Светильник должен транспортироваться железнодорожным транспортом (в крытых вагонах или в универсальных контейнерах) и крытым автотранспортом.

9. Гарантийные обязательства

9.1 Изготовитель гарантирует нормальную работу светильника в течении 5 лет со дня ввода в эксплуатацию, при соблюдении условий эксплуатации, транспортировки и хранения.

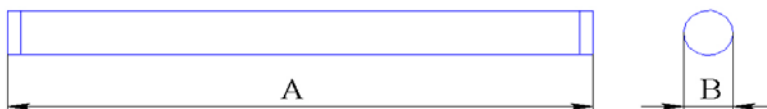
9.2 За нарушение работоспособности светильника вследствие неправильной транспортировки хранения и эксплуатации, предприятие-изготовитель ответственности не несет.

9.3 Срок сохраняемости светильников до ввода в эксплуатацию не более 1 года.

Таблица 1. Технические характеристики светильников*

Наименование	Мощность, Вт	Световой поток, лм	Цветовая температура, К	Степень защиты, IP	Климатическое исполнение	Класс защиты	Размеры АхВ, мм не более	Масса, кг не более
Tube LED-01	24	2700	4000	IP66	УХЛ2	I	1145х34	0,5
Tube LED -02	36	4000						0,5

* Производитель оставляет за собой право изменять технические характеристики продукции без ухудшения ее потребительских качеств.

**Рис. 1.** Общий вид светильника Tube LED

Адрес изготовителя: ООО «Ксенон», 431430, Россия, Республика Мордовия, Инсарский район,
г. Инсар, ул. Советская, 68
тел./факс: 8 (8342) 47-92-24, 48-01-92, 24-25-41
e-mail: xenon@xnn.ru; www.xnn.ru